

# ZO-ZCERFUS-2009

"Los sueños locos"

# Memoria expedición galaico- riojana a Isla Reunión 2009

Ignacio Fernández de la Calle  
José Manuel Aragón Lázaro

***... estoy haciendo de los sueños realidad...***

Lolo, 14 de septiembre de 2009

***...mi cabeza es un hervidero.***

***Pasan todos los recuerdos que tengo de este barranco, las fotos, los documentales, las charlas que he tenido sobre él. En pocas horas voy a estar allí colgado, en uno de los lugares más impresionantes del mundo...***

Nacho, 28 de septiembre de 2009

## INTRODUCCION

Un sueño que se materializa. Una expedición ideada por dos amigos unidos por un interés común, el barranquismo.

Durante meses, les oíamos hablar de Isla Reunión. Pasaban los días, y poco a poco el viaje iba tomando forma. A principios de verano compraban parte del material en el Encuentro Nacional de descensos de barrancos en Gorgs, siguieron con la traducción de la guía de Emeric Beaucheron, después llegaron los billetes de avión, cual mural plasmaron el planning en la pared del salón de Manolo y durante todos los fines de semana del verano, recorrieron los barrancos de Pirineos para prepararse física y mentalmente

Se acababa el verano y llegaba el día de su marcha a Isla Reunión, a sus vacaciones haciendo lo que más les gusta, a viajar a la otra punta del mundo, a la Isla con los más impresionantes barrancos del planeta.

El 11 de septiembre de 2009, a las cinco de la madrugada, se cargaba el coche que les llevaría al aeropuerto de Bilbao. El viaje había comenzado, los nervios se trasformaron en ilusión.

*A los días llegan las primeras noticias desde Reunión, todo va bien, los sueños se están haciendo realidad. Y empiezan a llegar mensajes contándonos que en 4 días ya han descendido siete barrancos, que van a por el Cap Blanc, que han hecho un barranco planificado en dos días con vivac en solo 16 horas, que las aproximaciones aunque preciosas son muy duras, que todo es espectacular, y que... son el primer grupo que desciende el Trou d'enfer por Bras de Caverne por la línea del agua a vista.*

En la pequeña Rioja, se les echaba de menos, y desde aquí sabíamos que iban a ser unos días que se grabarían en su memoria para siempre. Manolo y Nacho estaban superándose día a día, y era imposible poder llegar a imaginar las sensaciones que estarían viviendo, lo que pasaría por sus cabezas cuando se enfrentaban a los cañones más duros y técnicos, que pasaría por sus cabezas cuando acababan cada actividad... Paisajes, vivencias, miradas, pensamientos, sensaciones... quedan para ellos, para siempre.

Nacho y Manolo han estado 28 días en Isla Reunión, han descendido 26 barrancos en 27 días, han aprovechado cada momento de un viaje único, en el paraíso de los cañones, han sido durante casi un mes los “locos de la Isla”.

Lo que ellos han sentido, seguro que es único. Aquí, el sentimiento era de alegría por saber que estaban haciendo aquello en lo que tantas ganas había puesto, emoción cada vez que descendían un barranco más y orgullo por saber que estaban consiguiendo realizar su sueño.

María Marín Abeytua

## ROCA Y AGUA

Imágenes desbordan mi cerebro.  
Verticales imposibles, guardadas celosamente,  
defendidas por la vegetación, el agua, el misterio.  
El miedo.  
Dos seres creados para sacar, de las arrugas a la tierra,  
la vida.  
Roca y agua  
marcaran sus pasos juntando las lunas  
perdiendo entre las nubes el sol  
fundiéndose en los húmedos brazos  
que la selva tendió.  
La lluvia eterna creadora de magia  
sonoramente envuelve cincelandos las formas  
suspensión ingravida de los sentidos  
devoradores de tierra surcan la isla buscando  
roca y agua

MUN

# **LISTA DE BARRANCOS REALIZADOS**

## **SECTOR ST. PIERRE, CIRCO DE CILAOS**

- Les Salazes
- Ravine Ferriere
- Bras des Etang inferior
- Mini Fleurs Jaunes
- Fleurs Jaunes
- Bras Rouge superior
- Bras Rouge inferior

## **SECTOR PITON DE LA FOURNAISE, RIVERA DE LANGEVIN**

- Bras des Mousses
- Cap Blanc
- Coup de Sabre
- Ti Cap

## **SECTOR ST.DENIS, CIRCO DE MAFATE Y SALAZIE**

- Takamaka I
- Bras Noir
- Trou d`enfer (Bras Mazerin)
- Trou d`enfer (Bras Caverne)
- Ravine Coloscopie
- Ravine Blanche
- Bras du Parc
- Trou Blanc
- Voile de la Mariée

## **SECTOR ST. BENOIT, ST. ANDRE**

- Bras des Lianes
- Bras Piton
- Dudu inferior
- Bras Sec
- Takamaka III
- Bras Magasin

## RAVINE LES SALAZES

1<sup>er</sup> día, 13 de septiembre de 2009.- El viaje fue muy bueno, no tuvimos ningún problema con las mochilas ya que íbamos un poco “pasaos” de peso, pero nos dejaron pasar sin más. Tampoco hubo ningún retraso con los vuelos. Llegamos a Reunión y en el aeropuerto estaba esperándonos un chico con las llaves del Peugeot 107 que habíamos alquilado. Después de los trámites correspondientes, a las 7 de la mañana ya conducíamos por la circunvalación de St. Denis dirección Cilaos. Paramos por el camino para comprar algo de comida. Nos instalamos en la “Gite de Clarillon” en Cilaos, nos echamos a descansar un poco después del viaje y a las 2 de la tarde ya estábamos haciendo nuestro 1º cañón en Isla Reunión, el **Ravine les Salazes**, un cañón fácil y corto para ir entrando en ambiente.



Cilaos

## RAVINE FERRIERE Y ETANG INF.

2º día, 14 de septiembre de 2009.- Toca diana a las 7 de la mañana. Súper desayuno en la *gîte* y a las 8 nos métenos en el **Ravine de Ferriere** (2º). ¡¡¡Sorpresa!!! En el segundo rapel nos encontramos a un grupo de españoles. Sabemos por nuestros contactos que hay, aparte de nosotros, otros 2 grupos más de españoles por la Isla. Bueno, pues risas y charlas en castellano. Terminamos el cañón y como nos sabe a poco la jornada nos metemos en el **Etang inf.** (3º) Este ya lleva un poco más de agua y disfrutamos a tope cada rapel por el chorro. Caminata de retorno de 1 hora y media, súper cena y a dormir.



Etang inf.



## FLEURS JAUNES INTEGRAL

3º día, 15 de septiembre.- A las 7 desayunando, hoy atacamos al **Mini Fleurs Jaunes** (4º) y **Fleurs Jaunes** (5º) Este y su hermano pequeño, dos clásicos de Cilaos y de la Isla por descontado. Un día soleado y nadie en el cañón, todo un lujo. Bueno, nos encontramos con los españoles en un sitio que le llaman *el comedor*, una enorme placa de roca pulida por el agua, donde la gente para a reponer fuerzas antes de entrar en "*La Chapelle*". Un final espectacular para los que hacen la integral del **Fleurs Jaunes**, con un rapel volado de 95 metros que te deja en una gorga inmensa y súper encajada, bonita de verdad. Ellos van por diferente vía con un guía local, nosotros por la clásica. Nos reencontramos abajo, charlamos mientras nos quitamos nuestra segunda piel, ropa seca y 2 horas de pateo cuesta arriba nos dejan sin aliento en Cilaos. Mientras Lolo coge un bus para ir a por el coche, yo me ducho y aprovecho para ver si soy capaz de conectarme a Internet. No se como, acabo en casa del guía bebiendo ron y por que no fumo que si no... Bueno, el tema es que, le saqué buena información sobre los cañones de la zona a donde vamos dentro de un par de días. Me voy a cenar medio tocado entre el ron y el pateo de la tarde.



**Fleurs Jaunes**



**La Chapelle**

## BRAS ROUGE INTEGRAL

4º día, 16 de septiembre de 2009.- Seguimos con la rutina de Cilaos. A las 7 en pie, organizamos las mochilas y nos dirigimos al **Bras Rouge sup.** (6º) y **Bras Rouge inf.** (7º). Otro clásico de aquí donde desembocan todos los ríos de la zona, vamos, el río principal del valle. Tiene una aproximación espectacular por senderos poco marcados y un desnivel 400 metros que nos lleva 4 horas de pateo hasta que llegamos a la cabecera del cañón. Hay que decir que nos perdimos un rato, pero 3 horas no te las quita “ni Dios”. El esfuerzo merece la pena. Tiene un rapel de entrada que se llama “La *Cathedral*”, no digo más, aparte de este, tiene dos rápeles más que a día de hoy después de 11 en la Isla, han sido los más difíciles de acometer. Uno en concreto se llama “*Bassin Fouquet*” de la presión del agua cayéndote desde 50 metros de altura, se saltaron hasta las pegatinas del casco -Eso sí, ¡¡¡SUBIDON DE LA MUERTE!!!- Nos lleva 9 horas hacer el cañón entero más 1 hora de retorno hasta la “*gite*” (albergue). Día duro, preludio de lo que nos espera los próximos días...



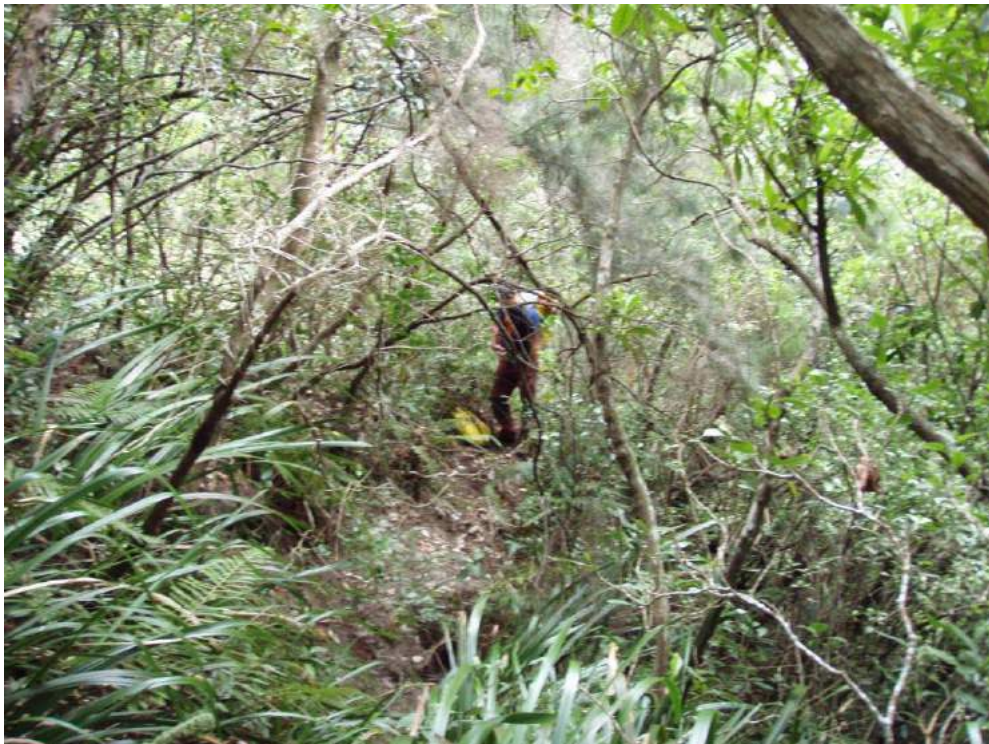
**La Cathedral**



**R-62m**

## “DIA DE DESCANSO”

5º día, 17 de septiembre de 2009.- Hoy es día de descanso, en teoría. Recogemos nuestras cosas y nos vamos de Cilaos. Han sido 4 días muy buenos. Cilaos es un buen punto de partida para comenzar un viaje por Reunión. Es el típico pueblo montañoso por donde pasan infinidad de senderos que te llevan a todas las zonas de la isla. Aparte de eso para cañonear es muy cómodo, en menos de media hora de coche tienes un montón de cañones para hacer y la oferta hostelera y de *gites* es muy amplia. Nos dirigimos a Grand Galet, población situada al sureste de la Isla en un pequeño circo volcánico donde, según la guía, están situados los cañones más difíciles y técnicos de la Isla. Nos habían recomendado que antes de intentar hacer los cañones buscásemos los senderos de acceso a ellos, y eso fue lo que hicimos. ¿Resultado? Nuestro día de descanso se convirtió en 6 horas de pateos perdidos entre la selva y el sotobosque “de los cojones”, intentando buscar restos de senderos invisibles que a cada 5 pasos nos hacían retroceder 4 para tomar una nueva decisión de por donde sería mejor ir. Al final reconocimos el 70% del camino de acceso. La noche se nos echaba encima y había que dar vuelta. Llegamos al coche, teníamos que buscar alojamiento para estos días por la zona. La cosa se puso igual de difícil que encontrar el sendero. Al final, después de preguntar en muchos sitios y hacer unos cuantos kilómetros fuimos a parar a una *gite* que no estaba mal, pero nos quedaba muy a desmano de nuestro patio de recreo. Solo nos quedamos una noche allí.



**Día de descanso, buscando el sendero de acceso al Cap Blanc.**



## BRAS DES MOUSSES

6º día, 18 de septiembre de 2009.- Sexto día de viaje y primero en el *infierno* - ¡¡¡¡¡ Jajajaja, cómo suena esto!!!!, ¿¿eh?? Os habéis quedado flipaos...- Bueno a las 4 de la mañana en pie desayuno y carretera. Hoy nos espera un día duro, después de 1 hora de coche y media para comer algo y organizar las mochilas, empezamos a andar. Nos esperan 600 metros de desnivel por caminos donde es muy fácil perderse, de echo en varias ocasiones tenemos que retroceder para buscar la traza buena. Nos lleva 3 horas y media llegar a la cabecera del **Bras des Mousse** (8º) El cañón lleva bastante agua y aunque los rápeles están equipados de forma que tienes que ir por el agua todo el rato, no presenta serias dificultades, movimientos de agua raros y esas cosas. El cañón es bastante abierto. Desemboca en una zona que se llama "*El Colector*" -¿¿Por qué??- Pues es un sitio donde confluyen 7 cañones de la zona con sus respectivos caudales -¡¡Obvio¡¡- De echo, es allí donde el río coge el nombre de "*Ravine des sept bras*". Esta zona si que es encajada y el caudal va creciendo a cada momento. Esto hace que nuestra progresión sea muy lenta, vigilando cada paso y las maniobras de cuerdas que tenemos que hacer en todo momento. El final es espectacular, súper gorga, salto de 9 metros a una poza colgada con unas corrientes de la ostia que da paso a otro salto de 12 metros. Lolo no lo ve claro y decidimos montar cuerda. Error, el rapel te deja directamente en una súper seta donde Lolo tuvo que poner todas sus cartas en la mesa para poder salir de allí. Otro pequeño salto y ya estamos fuera del cañón. Nos quedan 2 horas de andar hasta el coche y lo peor, buscar alojamiento. Al final tuvimos suerte pero después de mucho buscar, no penséis que fue a la primera, encontramos una *gîte* en la playa, muy buena habitación, con cocina y ducha. Por fin íbamos a comer algo de pasta, por que aquí me parece que no saben lo que es eso...



Bras des Mousse



Una parte de "el colector"

## CAP BLANC

7º día, 19 de septiembre de 2009.- A por el **Cap Blanc** (9º), el único de la isla con cota de verticalidad nivel 7 y acuático nivel 7 (lo máximo), según nos dijo Emeric Beaucheron, el editor de la guía y uno de los pilares del cañonismo en La Reunión. Es un cañón MUY MUY peligroso y no conoce a nadie que lo haya bajado en su primer viaje a la Isla y más sin ningún cañonero local. Bueno, primero nosotros sí que conocemos a alguien que sí ha bajado este cañón sin ser de la Isla, concretamente un grupo de 3 cañoneros catalán-aragonés (creo) que estuvieron por aquí el 2008. Segundo esto para nosotros es todo un reto a superar. Bueno dicho esto, ¡¡¡al lío!!! Como los caminos de acceso y retorno se cruzan en un momento dado, uno de nuestras bazas ha sido dejar la mitad del material escondido entre la maleza, por la noche, en ese cruce, lo que nos hacía evitar cargar con tanto material, por lo menos 2 horas de marcha entre ir y volver. Este segundo día "*en el infierno*" nos volvimos a perder en el acceso, aún así completamos la marcha hasta la cabecera del **Cap Blanc** en 4 horas. El cañón lleva mucha agua, al principio engorga, pero después la gran caída de 244 metros es totalmente abierta. El rapel más largo es de 56 metros, totalmente vertical, pero no tocas el agua -¡¡¡Menos mal!!!- A partir de este, la cascada se va tumbando progresivamente y aunque te vas comiendo todos los mangazos de agua, la progresión no es del todo complicada. Llegamos otra vez al "*Colector*", como ya nos conocemos esta zona lo que el día anterior nos llevo 2 horas hoy lo hacemos en 1 hora, y el ultimo salto de 12 metros se salta a petición de Lolo -¡¡Ojo, qué el salto también te pone las pilas!!- Otras 2 horas de andar y a casa. Ensalada de pasta, cerveza fría y a dormir.



Cap Blanc desde el sendero de acceso



Último rapel



## COUP DE SABRES Y TI CAP

8º día, 20 de septiembre de 2009.- 3 de la mañana, toca diana, el **Coup de Sabres** (10º) nos espera. De este cañón, Emeric nos dice que sin alguien de la zona es imposible encontrarlo... -¡¡Jajajajaja!!- Tercer día en lo más profundo del *infierno*. Todos estos cañones de los que os estamos hablando, tienen el mismo acceso. Solo es cuestión de ir progresando cada vez un poco más sobre la selva y una vez alcanzada la altura necesaria acceder a las cabeceras. Después de 5 horas llegamos al barranco y más perdidos que nunca. De echo, de repente se acaba la selva, horizontalmente hablando, lo cual nos hizo tomar la decisión de ponernos los arneses pasar la cuerda por un árbol y seguir el camino por la vertical, lo cual nos dejó directamente en el lecho del cañón. La última hora de pateo entre el **Cap Blanc** y el **Coup des Sabres** es verdaderamente desesperante. No hay ningún tipo de sendero y la selva es prácticamente impenetrable. El cañón es muy bonito, el más bonito de los tres que hemos bajado en este circo, súper encajado y lleno de un musgo con un verde espectacular. Otra vez llegamos al “*Colector*”. Ya familiarizados completamente con este tramo lo pasamos sin problemas. De vuelta al coche se pasa al lado de un pequeño cañón que se llama **Ti Cap** (11º) y para celebrar que es San Mateo, fiestas de Logroño, nos metemos y damos por concluida nuestra estancia en la Riviera de Langevin, habiendo realizado los 4 cañones de la zona más inaccesible de la Isla. Nos vamos muy cansados pero muy contentos del duro trabajo realizado aquí durante 4 días.



Rapel de entrada al Coup des Sabres



Lolo en acción

## “DIA DE DESCANSO”

9º día, 21 de septiembre de 2009.- Hoy toca descansar de verdad. Nos levantamos tarde, recogemos con toda la calma, revisamos material y a la una de la tarde salimos hacia nuestro próximo destino. Nos vamos al otro lado de la Isla, al noreste, concretamente a Plaine des Palmires. Otra población típica de montaña que da acceso a los cañones más míticos, **Takamaka, Trou d'enfer, Bras de Magasin, Dudu...** Aquí tenemos una referencia sobre un alojamiento, la “Gite du Pic des Sabres”, local típico de cañoneros donde en las paredes cuelgan fotos de distintas expediciones anteriores de diferentes países y años. Nos recomendaron esta *gite* por que el dueño ofrece un servicio digamos que de taxi. El tío te deja en los senderos de acceso y te viene a recoger a la hora que tu le digas al final del cañón. Para nosotros esto es todo un acierto, pues nuestro mayor problema es que solo tenemos un coche y en los grandes cañones la entrada y la salida están muy distanciadas. Si dejas el coche en la entrada es imposible recuperarlo en el día, pues igual acabas el cañón a más de 100 kilómetros de carretera de donde has dejado el coche por la mañana ó el día anterior. Como anécdota, hemos coincidido aquí las tres expediciones de españoles que hay en la isla. Y bueno, nos enteramos de que hay una más por otra zona. Esto está muy bien, intercambiamos información sobre distintos cañones que hemos ido haciendo cada grupo y te deja las cosas más claras sobre algunas dudas en los accesos y retornos, que siempre es lo complicado en un entorno que no conoces. Somos 10 para cenar, contamos batallitas y nos reímos un rato. Esto ya parece una de esas reuniones internacionales de cañoneros a las que acostumbro a ir.



**Gite du Pic des Sables**

## TAKAMACA I

10º día, 22 de septiembre de 2009.- “Un poco” descansados, hoy nos metemos en el **Takamaka 1** (12º), mítico cañón de renombre internacional. El acceso inmediato comienza con un rapel de 68 metros completamente seco. Poco a poco va cogiendo agua de diferentes afluentes y surgencias. Llegamos a la “*Gran casse*” de 140 metros que descendemos rápidamente en 4 rápeles, con muchísimo cuidado, pues la piedra tiene unos filos como cuchillos de carnicero y cada vez que pasas por uno de ellos pides al cielo ¡¡¡clemencia!!! Seguímos nuestra marcha y llegamos al “**Mini Trou d’enfer**” -¡¡¡Buaaaah, yo me pongo loco!!!- Estoy harto de ver esta cascada en fotos y ahora estoy en ella. Es un sitio espectacular. Con un rapel de 52 metros de altura y un caudal ya bastante considerable, cae a una enorme poza con tal fuerza que hace que te sientas nadando en el mar por las olas que se forman en ella -Flipante de verdad- Luego llegan una serie de saltos y toboganes que hacen el recorrido menos técnico pero mucho más divertido. Al final se acaba en una presa y aquí llegamos a un punto clave. Legalmente en la Isla está prohibido acercarse a más de 150 metros de una presa, pero para salir del cañón no tienes más remedio que subir por la presa. Es más has de subir, atravesar y rapelarla hacia el otro lado y después saltar unas cuantas vallas para poder salir del recinto -¡¡¡Titititititit!!!... Vamos delinquiendo por “tola” cara. Las autoridades saben de este problema pero por ahora hacen la vista gorda mientras no ofrecen alternativas. El sendero de retorno también es una odisea de la ostia. Primero es una traza poco marcada que sale al encuentro de un GR bien marcado pero salva tal cantidad de desnivel que está equipado, creo que nos han dicho, con 27 escaleras de aluminio, estas típicas de electricista, para poder llegar al coche después de una caminata de 2 horas.



**Mini Trou d'enfer**



**Final del sendero.**



## BRAS MAGASIN

11º día, 23 de septiembre de 2009.- Los de Tortosa habían realizado el **Bras Magasin** dos días antes. Es un cañón de dos días. Les preguntamos que si se podría realizar en una jornada y su respuesta fue que siendo un grupo reducido como el nuestro y al ritmo que llevamos, no tendríamos problemas. Le preguntamos también al jefe de la *gite* si se podría hacer y también dice que sí.

- ¿Nos pones el desayuno a las 3 de la mañana?
- Sí, no hay problema.
- ¿Nos vienes a buscar a las 11 de la noche ó a las 12 ó a la hora que acabemos?
- Sí, no hay problema.

Lolo y yo nos miramos...

- ¿Qué hacemos? Me da pereza llevar el material del vivac.
- A mi también.

¡¡¡Tate!!! Hacer la mochila y a la cama que dentro de 5 horas nos tenemos que levantar. Obviamente este diálogo paso la tarde anterior en el albergue. El tema es que este mismo día a las 4 de la madrugada estamos andando hacia el **Bras Magasin** (13º) Los primeros 100 metros de camino estaban bien, después ya todo fue ropa mojada, resbalones y maleza. Hubo tramos de hasta 10 metros a cuatro patas, con la mochila en la espalda, hincando las rodillas y las manos en todo el barro por que el sendero estaba tan tapado de maleza que no se podía progresar de otra manera. Tardamos 3 horas en llegar al cañón. Este tiene 1150 metros de desnivel. Después de unos pequeños rápeles llegamos al primer gran salto, una cascada de 120 metros dividida en dos tiradas. Rápidamente salvamos esta parte. Otros rápeles más nos llevan al segundo gran salto de 438 metros, dividido en 8 rápeles. Este nos lleva 3 horas descenderlo. La fatiga empieza a hacer de las suyas. Un poco más y como guinda del pastel, el rapel final de 55 metros completamente por el agua y con un caudal considerable. Ya no me quedan pegatinas que arrancar en el casco. Desembocamos en un gran río, el Bras Cabot. Andamos por él alrededor de un kilómetro y llegamos a la salida que es “teóricamente” buena. Se andan 10 minutos por un sendero malo que te deja en un camino de la central eléctrica perfectamente acondicionado con más de, creo, 2000 escalones. Creí morir. Y encima a saltar otra vez vallas. A las 8 de la tarde el jefe de la *gite* nos recogía en el parking de la central después de 16 horas seguidas de actividad. Prueba conseguida.



Bras Magasin: R-96



Vista del la gran cascada de 438 metros

## **“DIA DE DESCANSO”**

12º día, 24 de septiembre de 2009.- Hoy. Bueno como podéis imaginaros hoy toca descanso. Y aquí estamos escribiendo el diario que lo llevamos más atrasado que la ostia. Día de colada, revisión de material y recuperar fuerzas.



**Percha 1**



**Percha 2**



## BRAS NOIR

13º día, 25 de septiembre de 2009.- Hoy decidimos hacer un barranco pequeño solamente para estirar un poco los músculos y volver a coger forma poco a poco, se llama **Bras Noir** (14º). La cascada se ve desde la *gite* y es la referencia del “Jefe” para saber como está el nivel de agua de los cañones de los alrededores. Si esta cascada lleva agua, malo, los cañones seguro irán cargados. Si por más que llueva toda la noche la cascada no lleva agua, todo va bien. Nos lleva un par de hora hacer toda la actividad. Cañón bonito, tranquilo, con un tobogán de entrada de 15 metros que te pone las pilas y un par de saltos interesantes. Terminamos y nos dedicamos a intentar mandar mails, pasear un poco y hacer unas compras. Día tranquilo.



**Tobogán de entrada**



**Rapel de 41 metros**

## DUDU INF.

14º día, 26 de septiembre de 2009.- Hoy toca otro clásico de la Isla, el **Dudu Inf** (15º). Es un cañón relativamente cómodo, el acceso es inmediato -¡¡¡¡Ya no nos acordábamos de qué era eso!!!!- Y aunque el retorno es un poco duro, ya después de lo que hemos pasado no nos parece tanto andar 1 hora y 30 minutos cuesta arriba. Cuando llegamos al inicio de la primera cascada empieza a llover bastante fuerte -¡¡Hummm, vamos tira “palante”!!- Creemos que no debería haber problema, es un cañón muy vertical, pero por otro lado, en la Isla, las grandes verticales están equipadas de forma que se puede evitar muy bien el agua. A los 10 minutos deja de llover -¡¡¡Ojo!!!- La guía advierte de que las crecidas allí son rápidas (para futuras expediciones) En menos de 4 horas realizamos el descenso. A mi personalmente no me ha gustado. Para la fama que tiene no me dice nada, no lo recomendaría. El retorno es tortuoso. El camino, aunque está limpio, tiene tramos de escalada en roca y otros de cuerdas fijas con las que te ayudas para poder progresar pues es muy empinado y resbaladizo. Después de una jornada relativamente corta y no muy dura nos volvemos a la *gîte* a echar unas merecidas cervezas.



**Rapel de 91 metros**



**Detalle de roca basáltica**



## BRAS DES LIANES

15º día, 27 de septiembre de 2009.- Aunque el campo base lo tenemos en un pueblo que se llama Plaine des Plamistes, hoy cambiamos de zona, nos dirigimos a La Plaine des Lianes, punto de partida de varios cañones. Hoy hacemos el **Bras des Lianes** (16º). Muy parecido al del día anterior. Tiene un acceso inmediato y un retorno de 2 horas. Tampoco es de mi agrado este cañón, más bien lo definiría como un río que tiene algunas cascadas. La parte final es de más de un kilómetro andando entre bloques... En fin, no todo el monte es orégano, pero bueno, pasamos un día tranquilo y no muy duro.



**Cascade du Chien**



**Sin comentarios**

## TROU D'ENFER POR BRAS MAZERIN

16º día, 28 de septiembre de 2009.- -¡¡¡Por fin, hoy es el día!!!!- Tres de la mañana, suena el despertador, desayunamos como lobos. Buena falta nos va hacer. A las 03:30 nos subimos a la furgoneta del “Jefe”, nos dirigimos al **Trou d'enfer**. De las dos posibles variantes hoy elegimos el **Bras Mazerin** (17º). En la media hora de coche que hay desde la *gîte* hasta el principio del sendero de acceso, mi cabeza es un hervidero. Pasan todos los recuerdos que tengo de este barranco, las fotos, los documentales, las charlas que he tenido sobre él. En pocas horas voy a estar allí colgado, en uno de los lugares más impresionantes del mundo, os lo puedo asegurar... -¡¡¡Qué coño le pasa a este coche!!! ¿Es qué no puede correr más?- Tengo ganas de salir corriendo. Bueno, ya estamos en el lío. En una horita de cómodo sendero, más bien era una pista, llegamos al río, al principio seco. Tenemos que decir que normalmente este barranco se hace en dos días. Como no tenemos espacio en las mochilas para más material ni ganas de llevar más peso, nosotros lo intentamos en uno. Primera anécdota, para ahorrar peso decidimos no llevar las chaquetas de nuestros neoprenos, idea de bombero-torero, dicho sea de paso... Como decía, el cañón al principio va seco pero... antes de la primera cascada de 145 metros hay que atravesar una poza de 20 metros que está totalmente inundada y es imposible de evitar. Así que allí nos veis, a las 5 de la mañana, poniéndonos los neoprenos sin la chaqueta -¡Obvio!- y dispuestos a darnos el primer chapuzón del día. Estamos a 1400 metros de altura, la temperatura es de 7º centígrados y ni siquiera ha amanecido -¡Joder, qué frío!- Bueno, la primera cascada la bajamos tiritando. Después hay un tramo de andar que lo hacemos a todo correr para ver si entramos en calor. Para mayor desgracia parece que vamos huyendo del sol, pues a medida que sale nosotros nos sumergimos más en el “*Agujero del Infierno*”. Otro rapel, poquito de andar, primer encajonamiento, más rápeles... vamos entrando en calor. A las 8 de la mañana llegamos a la gran cascada de 270 metros. Nuestras vistas sobre el **Bras de Caverne** (la otra opción posible de bajar el **Trou d'enfer**) son privilegiadas. Estamos en el momento clave del descenso, a partir de aquí un error se puede pagar caro. Un primer rapel de 27 metros te asoma al balcón. Por debajo de mis pies, 200 metros de vacío. Mientras mi vista se acostumbra a la altura, mi corazón se calma poco a poco y vuelve a su sitio. Otro rapel de 20 metros y estamos en la parte más técnica. Estamos en una cornisa, a partir de aquí la pared se mete hacia dentro y al quedar colgado de las cuerdas los pies dejan de tocar la roca. Empiezo a bajar el rapel nº 12. Tengo que llegar a ciertos puntos por donde pasar la cuerda para no seguir alejándome más de la pared. En el argot barranquero “desviaciones”. La verdad, empezar a hacer péndulos a 200 metros de altura es una sensación única -¡¡Ja, ja!!- Me estiro todo lo que puedo, empiezo a darle patadas a la pared cada vez más fuertes. Comienzo a balancearme y chapo la primera desviación. Unos metros más abajo hago la misma operación en la segunda. Y por fin, llego a la reunión -¡¡Uf, qué bien!!- Rapel nº 13, aquí también hay otra desviación, pero es mas fácil de acceder a ella. Y después 102 metros de rapel seguidos, totalmente volados, te dejan en una buena repisa donde te empiezas a imaginar el final. Hasta ahora, en esta cascada, no habíamos tocado el agua, pero a partir de aquí si que te mojas. Una fina lluvia me impide mirar hacia arriba para ver si a Lolo le va todo bien. Mientras le espero, estudio la última cascada de 300

metros del **Bras de Caverne**. Imagino donde pueden estar situadas la reuniones de la ruta por la que queremos bajar dos días más tarde. Un par de rápeles más para bajar otros 100 metros y ya estamos con los pies en la tierra. Hemos tardado 3 horas. Bueno, ya estamos fuera de “zona de peligro”, pero no está todo hecho, todavía queda mucho para acabar. Un problema con la cuerda en la entrada a la “*Caverna del Minotauro*” nos hace perder un tiempo y unas fuerzas que más tarde echaríamos de menos. Espectacular este sitio, donde el cañón se encajona en un pasillo de un metro de ancho por casi 300 metros de largo, donde van a parar todas las aguas de este circo geológico que es el **Trou d’enfer**. Se acabaron los rápeles. Ahora solo queda andar entre bloques de roca y nadar una marmita tras otra, casi 3 kilómetros. El frío vuelve a hacer de las tuyas con su primo el cansancio... Esta parte del cañón es una tortura, tardamos otras 3 horas y media en llegar a donde comienza el sendero de salida. Comemos algo, nos ponemos nuestra ropa mojada y empezamos a caminar. Al rato se hace de noche y empieza a llover con ganas -¡¡Joder, más agua!!- Y por si fuera poco, de repente nos quedamos sin sendero. Ya es difícil encontrar los senderos aquí con luz, pues de noche no te digo nada. Estuvimos 1 hora perdidos por la selva hasta que conseguimos encontrar la traza y poder seguir. Fue el peor momento de la expedición. Aunque no había peligro para nuestra integridad física, las cosas se pusieron muy mal. La opción era quedarse allí a pasar la noche y con la que estaba cayendo... vamos, no iba a ser muy agradable. A más, ya habíamos quedado para que nos vinieran a recoger a la salida del sendero y no aparecer a la cita sería motivo de dar aviso de rescate. Aunque por la noche poco podían hacer los gendarmes para ayudarnos. Después de desandar lo andado y mirar con lupa detrás de cada rama, conseguimos salir de allí. A las 8 de la tarde llegábamos al coche. Otras 16 horas de actividad. Increíble como está de mal el sendero de salida del cañón más mítico del mundo. Si no lo veo, no lo creo.



**Cascada de 270 metros**



**Entrada a la cascada.  
Bras Caverne al fondo**



## “DIA DE DESCANSO”

17º día, 29 de septiembre de 2009.- Día de descanso. Hoy hicimos absolutamente nada, revisar material y secar los neoprenos. Mañana tendremos otra gran paliza. El jefe de la *gite* alucina con nosotros cuando le decimos que al día siguiente volvemos al **Trou d'enfer**... dice que estamos locos -¡¡No se por qué!!-



La Isla



La colada



## TROU D'ENFER POR BRAS CAVERNE

18º día, 30 de septiembre de 2009.- Otra vez empieza el ritual, 3 de la mañana, suena el despertador, desayunamos... A las 4 ya enfilábamos por el sendero de **Bras de Caverne** (18º). Por delante otro gran cañón. Queremos descender por una nueva vía que va por dentro del agua, lo cual hace que la adrenalina corra por nuestras venas y por la garganta un amargo sabor. Como siempre para las 04:15, ya estamos calados de agua y hace un frío que pela. En menos de una hora llegamos a la cabecera de la primera cascada de 180 metros. Está seca. Bajamos sin problemas viendo amanecer -¡¡Qué romántico!!- Después de andar un poco empieza la fiesta. Segunda cascada de 150 metros, esta sí que va con agua y nosotros detrás. Un par de rápeles cortos te preparan para un rapel de 81 metros, que a medida que bajas ves como te vas acercando a un gran chorro de agua. Inevitablemente acabaremos engullidos por él. Unos metros antes del final, la pared hace como una especie de zeta y se encajona aun más -¡Hay que pasar esta chicán como sea!- Aprieta los dientes, cierra los ojos y tira millas -¡¡Buah, subidón!!- Le toca el turno a Lolo. Veo como baja poco a poco. Intenta evitar lo inevitable. Un resbalón provoca un péndulo y hace que acabe con sus huesos justo donde más agua cae. Lo pierdo de vista durante unos segundos, pero al rato lo veo salir airoso entre la espuma. Da un grito que se escucha hasta en la *gîte* -¡¡Buaaaaaaah!!- Me imagino como se siente. Otro subidón. Enseguida llega la tercera y última cascada de 300 metros. Bueno, aquí hay que tomárselo en serio. La inmensidad del lugar hace que te sientas pequeño. Nos asomamos al abismo y vemos como el gran chorro de agua, que a lo largo del cañón ha ido incrementando su caudal, primero se precipita muy compacto y separándose de la roca, poco a poco se va abriendo en forma de cola de caballo para a unos 100 metros del suelo impactar contra la pared, formando miles de pequeñas cascadas que por separado siguen su curso hacia el suelo. La última reunión está a 82 metros del suelo, eso quiere decir, por donde golpea todo el chorro -¡¡Hummm, es bueno saberlo!!- Bueno, empezamos. Primera reunión a un metro de distancia del agua (en horizontal) Me cuesta encontrarla, no esperaba que empezara tan cerca. Acceso delicado, sin miramientos te deja colgado ya en la vertical -¡¡Puff!!- El ruido del agua silencia los latidos de tu corazón... Otra vez tienes que concentrarte -¡Qué más da 30 metros que 300, sabemos lo que hacemos y lo vamos a hacer, al lío *nen*!!- Llega Lolo a la reunión. Es pequeña, así que hay que ser organizados y rápidos. Salgo en 9 metros la segunda reunión, está debajo de un techo de roca, por lo tanto totalmente colgada, sinónimo de incómoda. Misma operación. Llega Lolo, desmontamos, instalamos cuerdas y salgo cagando leches. Desciendo sin tocar la pared hasta el último momento, 42 metros y debajo de otro techo de roca está la tercera reunión. Más de lo mismo, colgada y por lo tanto incómoda. Lolo tarda más tiempo en llegar, normal, el rapel es más largo -¡¡Maldita reunión, es más incómoda que el copón!!!- Por fin llega, no se que es mejor... Como podemos nos organizamos para no molestarnos el uno al otro y a la vez estar lo más cómodos posible. Por pedir, que no sea. Hasta aquí todo es bastante evidente, me refiero a donde están las reuniones. Es más, siempre se ve desde la reunión donde está la siguiente. Os puedo asegurar que es un alivio saber donde tienes que llegar y el agua todavía no golpea muy fuerte. Pero aquí se acabaron las concesiones. Cito lo que dice la guía "Reunión 4º, uno se alegra de llegar... y de salir..." Me

explico. La reunión 3º es tan incómoda que estás deseando salir de allí. Pero, la reunión 4º... está justo donde rompe todo el chorro de agua. Recuerdo que lleva 200 metros cayendo sin ningún tipo de obstáculo que la frene un poco, además no se ve donde está la dichosa reunión. Bueno, al lío, que me lío. Rapel 3º de la gran cascada, 101 metros del tirón. Cuando miro para abajo solo veo mucha agua hacia donde me dirijo, la mitad es volado y en cuanto tocas pies en la pared te empiezan a caer agua a calderos que no sabes ni por donde te viene. Olvídate de ver hacia ningún lado, a medida que bajo, más agua me cae -¡¡Joder, pero esto qué es!!- Solo puedo ver lo que hay debajo de mis pies, cualquier movimiento de cabeza hace que las gotas de agua impacten en mi cara como si fuera granizo. Veo la reunión -¡¡Uf, qué bien!!- Me instalo y hago señales con los brazos a Lolo. Si en la anterior reunión se me hizo largo la espera, en esta no te digo nada... No me puedo imaginar la cantidad de litros/segundo que me estaban cayendo encima... pero muchos. Además, imposible comunicarme con Lolo. No podía ver hacia arriba y el ruido del agua me impedía escucharlo -Nacholas, toca esperar- Subí la chaqueta del neopreno todo lo que pude, me acurruque en la pared y concentré todos mis pensamientos para no pensar en el frío. No se cuanto tiempo tardo Lolo, pero cuando llegó parecía unas castañuelas -¡¡¡Rápido!!!- Desmontamos cuerdas y volvemos a instalar, en menos de 5 minutos ya estaba rapelando el último largo hasta el suelo. Bajé como un rayo. Ahora entiendo lo que decía la guía. La perspectiva desde abajo es brutal, veo a Lolo en la reunión y es insignificante incluso parece que no cae tanta agua allí donde está. En este último rapel se liberan tensiones, el suelo está más cerca y el agua poco a poco deja de ser tan molesta. En cinco minutos más Lolo está en el suelo. Bien, prueba conseguida. Tres días más tarde nos enteramos de lo que habíamos conseguido. Tres rápeles más y estamos otra vez en "*La Caverna del Minotauro*". Hoy la última parte del cañón se nos hace menos pesada, y el sendero de salida lo hacemos con las últimas luces del día. A las 6 de la tarde y después de 14 horas de actividad, nuestro chofer particular nos recoge en la carretera, como siempre calaos hasta los huesos, con frío y cansados, pero con una extraña sensación en nuestro interior. Para cualquier barranquista hoy sería un día muy especial y para nosotros también. Me atrevo a describir el "**Trou d'enfer**" como el cañón más mítico del mundo.



**Rapel de 101 metros**



**Cascada de 234 metros**

## **PITON DE LA FOURNAS**

19º día, 1 de octubre de 2009.- Toca descanso pero bueno, nuestra costumbre de madrugar no nos da mucha tregua, así que para las nueve de la mañana estamos desayunando tranquilamente. Hemos decidido que hoy vamos a dar un pequeño paseo para estirar un poco los músculos y que no se queden muy agarrotados. Vamos a subir al “Piton de la Fournas” de 2.632 metros, el volcán activo de la Isla. Es un sitio con un paisaje lunar impresionante. La verdad es que Isla Reunión está llena de sitios espectaculares. Os aconsejamos un viaje a esta parte del mundo, no hace falta que vengáis a hacer cañones, se pueden hacer más cosas. Por ejemplo, la isla está muy bien surtida de senderos y una red de albergues y refugios de montaña que no defraudan. Por otro lado dicen que sus fondos marinos tampoco tienen desperdicio, eso si, para ir a la playa mejor ir a la vecina Isla Mauricio, al Cesar lo que es del Cesar. Cogemos nuestro coche y en una hora estamos en el parking que da acceso al volcán. Es un sitio muy turístico pero aconsejable, además la mayoría de los turistas andan media hora y se dan la vuelta. Nosotros en 4 horas subimos, damos una vuelta por sus dos cráteres, echamos la siesta al sol como lagartijas y regresamos al parking. Hoy no llevamos ni un solo gramo de peso, parece que volamos de piedra en piedra. Arriba las vista no defraudan, por encima azul, por debajo blanco, un mar de nubes perfecto.



**Interior del cráter**



**Piton de la Fournas 2632 metros**

## “DIA DE DESCANSO”

20º día, 2 de octubre de 2009.- Según nuestro planning hoy toca cañonear - ¿Qué raro, no?- Además, cañón duro, otro de dos días que haremos en uno. Pero decidimos organizarnos de otra manera. Llevamos 20 días en la Isla y 18 cañones. Estamos ya muy cansados y nuestra moral en pleno conflicto. Por un lado hartos y por el otro supermotivados. Quedan 2 grandes cañones por hacer. Cuando digo grandes, me refiero a cañones de más de 12 horas. Hay que dosificar. Queremos hacer el **Ravine Blanche** que tiene una aproximación de 4 horas que no conocemos y tenemos que llevar mucho material. Entonces, como en la Riviere de Langevin al principio del viaje, decidimos no madrugar mucho hoy y hacer el sendero de aproximación con parte del material, dejarlo escondido al principio del barranco y ya de paso, al volver, localizar el sendero de acceso al **Ravine Coloscopie**, el otro gran cañón que nos queda por hacer y que comparten parte del sendero de aproximación, mejor dicho para llegar al **Coloscopie** tienes que llegar primero al **Ravine Blanche**. Dicho y hecho. A las nueve de la mañana empezamos a andar con nuestras mochilas a medio llenar -Joder, como se agradece el sendero- No es muy perdedor y llegamos a la cabecera del cañón sin perdemos. También localizamos el otro sendero sin problemas. Volvemos a la *gite* después de un día tranquilo. Cuando llegamos nos llevamos una gran sorpresa. Emeric Beaucheron esta en la *gite*. Para el que no lo sepa, este hombre es el editor y autor de la guía de donde sacamos toda la información sobre los cañones de la Reunión, además aperturista de muchos de los cañones de la Isla, no solo de los que hay en la guía y también a reequipado gran número de los cañones abiertos hace ya varios años. En definitiva, el buque insignia del barranquismo isleño. Habíamos contactado con él antes del viaje a través de un amigo francés para pedirle información y el tío se portó muy muy bien. Nos presentamos y tuvimos una charla muy agradable. Bueno el pavo habla por los codos... en un momento dado le comento que hacia dos días habíamos bajado el **Trou d'enfer** por **Bras Caverne** por la vía que va por el agua, no me entiende muy bien y me responde -Ten mucho cuidado con la 4º reunión de la gran cascada- Intento explicarme mejor y repito que “YA” lo habíamos bajado. El tío se queda todo sorprendido y nos dice que según sus datos somos el tercer grupo que baja por esa vía sin guía, el aperturista y conocedor del cañón, otro grupo isleño que previamente conocían el cañón de haberlo bajado por la otra vía y nosotros que no conocíamos el cañón, exceptuando la vista que tuvimos sobre la gran cascada al descender el **Bras Mazerin** -Lolo ¿sabes lo que esto significa?- -“SiIII, jefe unas cervezas, esto hay que celebrarlo- Tercer puesto mundial sobre esa vía, que no tiene nombre y primer puesto mundial a vista. Lo mejor de todo es que nos metimos en esa vía solamente por que nos gusta el agua.



Consultado la topo



Sendero



## RAVINE BLANCHE

21º día, 3 de octubre de 2009.- **Ravine Blanche**, cañon nº 19 -¡¡¡Buah!!!- Como nos cuesta levantarnos... 3 de la mañana tititittatatata... Ya os conocéis la historia. La aproximación se hizo realmente dura a pesar que llevábamos la mitad de peso de lo normal. Moralmente estamos muy muy cansados de estas pateadas. Estamos ante una barrera psicológica, a un cañón para hacer 20 y a un cañón para terminar los más exigentes físicamente hablando. Mañana todavía nos queda otra gran pateada.....¡¡¡Uff!!! Bueno, a las 08:30 empezamos a rapelar, se nos pasan los malos pensamientos de la madrugada. Con el neopreno puesto y ya en el agua creemos que el esfuerzo ha valido la pena. Unos cuantos rapeles y saltos nos dejan en la cabecera del gran salto de agua que es el **Ravine Blanche**, una cascada de 305 metros de altura. Otra vez nos sentimos privilegiados por poder estar en este lugar. El cañón también lo han reequipado hace poco con una nueva vía que va por el agua. Obviamente es por donde vamos a descender. Aunque el caudal no es muy elevado, hay que poner atención, las reuniones están en medio de una gran pared y no es tan evidente de intuir sus posiciones como en el **Trou d'enfer**. En cinco rapeles llegamos abajo. Nuestras maniobras con las cuerdas son bastante lentas. Apenas hablamos, funcionamos como autómatas. Los días en la Isla pasan factura. Antes íbamos rompiendo los tiempos de la guía, ahora todo lo contrario, los sobrepasamos con creces. Todavía quedan algunos rapeles más después de esta cascada. Poco a poco vamos descendiendo, rapel tras rapel. Ahora sí se acabó, lo mejor, es que solo hay media hora de andar hasta el coche, nos parece una bendición -¡¡¡¡¡Biennnnnnnnn!!!! Es un cañón muy bonito, totalmente recomendable, pero para nosotros ha sido el día más duro de los que llevamos de expedición psicológicamente hablando.



**Rapel de 102 metros**



**Cascada de 416 metros**

## RAVINE COLOSCOPIE

22º día, 4 de octubre de 2009.- Estamos tan cansados y tenemos tantas ganas de acabar ya de una vez con los grandes compromisos, que decidimos no parar a descansar. Normalmente cada vez que hacemos una actividad de más de 12 horas, el día siguiente lo dedicábamos a recuperar. Ahora lo único que queremos es terminar, así que no hay tiempo para descansar. Otra vez... 3 de la mañana, suena el despertador... a las 04:30 estábamos caminando por la misma senda del día anterior, calados y con nuestros 25 o 30 kilogramos de peso por barba a la espalda. Nos quedan por delante 5 horas de aproximación hasta el **Ravine Coloscopie**, nuestro cañón nº 20. Curiosamente nuestros ánimos están por las nubes, el hecho de que es la última gran pateada motiva nuestra mente. Extraña sensación. No daba un duro por nosotros el día anterior. Además la última hora de caminata se hace por el Parque Nacional de la Isla Reunión y el bosque primario que atravesamos es alucinante. Hay tramos que caminamos por encima de los árboles durante más de 20 metros. - ¡Si, caminamos por encima de los árboles, habéis leído bien!- Los helechos son como palmeras y el musgo una manta de 10 centímetros de espesor. Todo ello de un verde que no puedo describir. Vamos, todo el rato boquiabiertos, quizás junto con la del **Bras Rouge** la aproximación más bonita de todas las que hemos hecho. De repente entramos en un riachuelo que poco a poco se va encajonando y se le unen más afluentes hasta que llega al gran salto. Este cañón es vecino del **Ravine Blanche**, discurre paralelo a este prácticamente, por lo tanto tiene la misma morfología, corto y con gran desnivel, en 400 metros de largo tiene casi 700 metros de desnivel. La primera parte no nos gusta mucho pero luego se encajona y gana en belleza. Por el contrario sus rocas son muy afiladas y nuestras maltrechas cuerdas sufren hasta tres rozamientos severos, por más cuidado que ponemos en hacer desembragables (para los no entendidos, técnica para intentar minimizar el rozamiento de la cuerda contra la pared) En 5 horas terminamos este bonito descenso, media hora de caminata y estamos en el parking, donde nos espera nuestro taxi particular. Estamos muy contentos, hemos terminado una semana muy dura encadenando cuatro de los barrancos más exigentes de Isla del tirón.



Coloscopie, Bras Caverne al fondo



Sendero dentro del Parque Nacional



## CAMBIO DE VALLE Y BRAS PITON

23º día, 5 de octubre de 2009.- Hoy recogemos nuestras cosas, dejamos “Le gîte du Pic des Sables” con cierta nostalgia, nos despedimos de Elian Jista, el “Jefe” como le apodamos nosotros. Después de 12 días aquí y en estas circunstancias el tipo nos ha cogido cariño. Dice que estamos locos... -Un poco de razón no le falta, ¡¡¡jeje!!!- Ha sido pieza clave en nuestro proyecto, sin él no hubiésemos podido hacer las cosas de la misma manera. Se levantaba a las tres de la mañana para hacernos el desayuno, nos llevaba a los cañones, nos venía a recoger daba igual a que hora fuera. Su lema era “*pa problem*” Estaba pendiente de que tuviésemos el material preparado para el día siguiente. Nos llegó a dar embutido y pan para los bocatas pues ese día habíamos salido tan tarde del cañón que no tuvimos tiempo de hacer la compra. Todas las noches antes de un barranco, a parte del material deportivo, neopreno, cuerdas, etc... preparábamos el bidón estanco con el botiquín, mantas térmicas, frontal (linterna), teléfono móvil cargado, walkies cargados (aunque nunca los usamos, siempre los llevábamos) y la comida, barritas energéticas, chocolate, frutos secos, fruta deshidratada y unos bocatas. Esto era nuestra alimentación deportiva y bueno, si en dos días no dábamos señales de vida estaba encargado de avisar al helicóptero. Nos contó una anécdota que había ocurrido el año anterior. Un grupo de dos barranqueros españoles se fueron a hacer el **Takamaka I** y tuvo que avisar al helicóptero, pues los tipos no aparecieron en un par de días y hubo que rescatarlos, los pavos al día siguiente se metieron en el **Trou d'enfer** y también tubo que llamar al helicóptero. Los del servicio de rescate les dijeron que si se querían mojar que se pillaran un hotel con piscina que la próxima vez les iba a salir caro el rescate. Luego nos confeso que cuando nos vio la primera vez pensó “otros españoles a los que habrá que avisar al helicóptero” Pasados unos días se dio cuenta de que no haría falta.



### Lolo, Elian Jista y Nacho

Después de las fotos de rigor, metemos todo nuestro material y las mochilas en el Peugeot 107 y nos vamos, -¿¿¿¿¿A dónde????? Pues a hacer un cañón ¡¡¡Obvio, dónde si no!!!- Le tocó el turno al **Bras Piton** (21º) Está situado en la misma zona por donde estuvimos los últimos días. Tenemos controlado tanto la entrada como la salida, compartida con el **Bras des Lianes**. Eso quiere decir que la mitad de los problemas están resueltos, solo queda enfundarse el neopreno y hacer lo que mejor se nos da, “barranquear” Nos gusta más que su hermano el **Bras des Lianes**. Es un gran río con pequeñas cascadas, muchas de las cuales se pueden saltar. Hay saltos desde 11 a 15 metros. No dejamos pasar ni una oportunidad de hacerlo. La gran cascada es de 165 metros, Emeric nos habló que recientemente la equipó por el lado izquierdo. En la guía sale marcada por la derecha y fuera del agua, nos recomendó el lado izquierdo que va por el agua. Como siempre, este maestro del taladro a puesto las reuniones en el mejor de los sitios posibles y hace que este hasta ahora lúdico



descenso, se convierta en un tramo técnico donde el agua vuelve a hacer presencia en todo su esplendor. Totalmente recomendable. En 7 horas terminamos la actividad y nos dirigimos al Circo de Salazie. Pasamos la noche en un pueblo que se llama Hell Bourg.



**Vista desde arriba de la cascada**



**Gran cascada de 165 metros**

## BRAS DU PARK Y TROU BLANC

24º día, 6 de octubre de 2009.- Estamos imparables. Hoy vamos a hacer 2 cañones, la traca final... El **Bras du Park** (22º) por lo visto tiene un pequeño problema. En la temporada de lluvia un corrimiento de tierra se ha llevado un tramo del sendero. Probamos suerte, si no se puede acceder a él nos daremos la vuelta. -¡¡Cierto, el sendero se ha ido a tomar por saco!!- Resolvemos el problema montando un rapel en un árbol, bajando a la pedrera y volviendo a subir por el otro lado. Asunto arreglado, en 10 minutos más estábamos en el cañón, aunque nos llevó 2 horas llegar hasta él, no tiene nada de especial, pero es perfecto para combinar con el **Trou Blanc**, solo hay que seguir el río y encadenar un cañón con otro. Llegamos al **Trou Blanc** (23º) y este si que es especial. Es el aquapark de la Isla. Está lleno de toboganes y saltos. Superdivertido, impresionante. El primer tobogán, de 3 metros (T3), es para entrar en salsa. Enseguida llega el tobogán Tim, un tobogán de 15 metros con tirabuzón al final que te pone las pilas, T6, T6, T6, T4, T10, salto de 5 metros, S8 (salto de 8 metros), T12 de nombre "*El acelerador de partículas*", no digo más. Y por último, un salto de 17 metros para terminar. Aunque en la guía no lo pone como tal, nosotros lo vemos claro. Un barranco para meterle tres pegues en un día si hace falta, súper recomendado. En 5 minutos llegamos al coche - Lolo, lo hemos conseguido, 23 cañones en 24 días. ¡¡Joder, lo qué hemos sufrido!!- Pero ya no nos acordamos, todavía nos quedan 4 días en la Isla y casi seguro que vamos a seguir haciendo lo nuestro.



**Bras du Park**



**Lolo en el Trou Blanc**

## LA VOILE DE LA MARIÉE

25º día, 7 de octubre de 2009.- Amanece un día horrible, lloviendo y desagradable, hasta parece que hace frío. Recogemos nuestras cosas y nos despedimos de Salazie. ¿Quién sabe cuándo volveremos? Pero antes le hacemos una visita a **Voile de la Mariée** (24º), un pequeño barranco que se ve desde la carretera y que a causa de las lluvias de toda la noche baja “alegre”, que decimos los barranqueros cuando queremos expresar que lleva más agua de lo normal. En una hora realizamos la aproximación y aunque nos da un poco de pereza ponernos los neoprenos, al final lo conseguimos y cuando nos damos cuenta ya estamos otra vez metidos entre la espuma. Como digo, el cañón va un poco cargado de agua y eso nos hace disfrutar más de él. Es corto y sin tiempos muertos, quiero decir que es un rapel detrás de otro, así que en poco más de una hora terminamos. Como la cascada final es tan vistosa, incluso hay un mirador en la carretera, esto hace que muchos turistas se acerquen hasta la base de ella para sacarse fotos. Nos cruzamos con ellos de camino al coche. El parking ahora esta lleno de coches y nos cuesta encontrar un momento de intimidad para poder cambiarnos. Nos choca, por que hasta ahora hemos estado solos en todos los cañones que hicimos, quizás algo de gente en Cilaos al principio del viaje pero luego nada de nada... Al final lo conseguimos, aunque alguna alemana cincuentona se quedara flipada al ver llegar a dos tíos en neopreno que de repente se empiezan a desnudar... -¡¡Es lo que tiene este deporte!!- Bueno, volvemos a la costa. Esta vez nos alojamos en una *gîte* un poco curiosa por que el “Jefe” antes de cenar nos sacó mogollón de botellas de ron mezclado con diferentes frutas para que probáramos. Ellos lo llaman “El Aperitivo”, costumbre francesa que no os habíamos comentado antes. Siempre y en todas las *gîtes* que nos alojamos, te ponen un chupito de ron para empezar a cenar. Lo extraordinario de este lugar era que el tipo te ponía todo lo que tu quisieras y además te incitaba a que probaras de todas las botellas y claro, nosotros... pues no decíamos que no a nada. Resultado, - ¡¡puff, nos fuimos a cenar con un pedo de campeonato, vamos nos salía el francés con una soltura que no veas!!-



Rapel de 25 metros



Rapel de 25 metros



## BRAS SEC

26º día, 8 de octubre de 2009.- Con la calma nos despertamos y desayunamos, aunque seguimos haciendo cañones, vamos a otro ritmo. Aún así, acostándote a las 10 de la noche, a las 8 de la mañana te levantas sin problema y el día da para mucho. Hoy toca el turno al **Bras Sec** (25º) vecino del **Dudu**. Comparten el mismo sendero de retorno. Advertimos que hay coches tanto en el parking de llegada como en el de arriba, eso quiere decir que hay gente en el cañón. Comienza seco, como casi todos los barrancos de la Isla, pero poco a poco diferentes surgencias de agua van aportando caudal al cañón. Es superresbaladizo y nuestra progresión por un terreno así es lenta y peligrosa, pues es el sitio ideal para torcerte un tobillo o romperte las muñecas. Llegamos a la primera cascada de 140 metros. Se monta un pasamanos que te acerca al precipicio -Lolo hay gente hay abajo, serán los del coche- Un corto rapel de 12 metros te deja en una reunión colgada que te prepara para un rapel totalmente volado de 95 metros. De repente, me fijo mejor en los barranquistas de abajo y algo me llama la atención. Es una manta térmica extendida -¡Oh, mierda! Lolo, me parece que hay abajo ha habido un accidente- -No jodas- -Sí, veo una manta térmica extendida y creo ver un casco rojo salir por un extremo y hay dos personas dando vueltas alrededor- -¡Qué mal!, vamos a bajar rápido, igual necesitan ayuda- Lolo empieza a bajar. Mientras espero, pienso en todas las veces que nos hemos jugado el pellejo en el último mes. Todo ha salido de perlas y aunque somos conscientes de lo que hacemos, nunca pero nunca, yo por lo menos, pienso en lo peor. No merece la pena, ahora bien, cuando pasa algo malo hay que tener mucha sangre fría para saber llevar la situación, no es



el momento de derrumbarse -¡Joder, qué coño nos espera hay abajo!- Me toca. Paso la cuerda por mi ocho y empiezo a descender. Justo en el momento en el que estoy llegando abajo, aparece el helicóptero -¡Qué bien!- Esto cambia totalmente la situación. Es lo mejor que podía pasar. Se coloca a 15 metros de nosotros, colgado a 10 metros de la reunión. Veo pasar las aspas del helicóptero muy cerca. Aun nos queda un rapel de 34 metros para llegar al suelo. Vemos expectantes las maniobras del piloto. Se pone justo debajo del herido y empiezan a bajar el quipo de rescate. En total dos médicos y un gendarme. Les acompaña una gran mochila con material médico y la camilla. Nosotros desde las alturas vemos todo con gran

curiosidad. Como el helicóptero está tan cerca, no nos atrevemos a desmontar la cuerda. Igual suena un poco ingenuo pero teníamos miedo de que al caer se enredara con las aspas. Con todo el equipo en el suelo, el pájaro se retira, nosotros desmontamos y bajamos. Cuando llegamos al lado del grupo al herido ya lo tienen metido dentro de la camilla. Está inconsciente, le han puesto suero, tiene un brazo inmovilizado y una gran venda en la cabeza. El golpe ha sido duro. Por lo visto, perdió el conocimiento él solo a 10 metros de la última reunión y cayó desde esa altura, a la reunión. Se trata de un hombre de unos 55 o 60 años, que acompañaba a su hijo y novia en esta actividad. Curiosidades de la vida. El chico es instructor de la escuela francesa de

cañones, por lo tanto sabe perfectamente lo que estaba haciendo, ha sido pura mala suerte. El gendarme habla español y nos pide que acompañemos a la pareja el resto de cañón, así ellos pueden irse directamente con el herido al hospital -Claro que si. No hay problema- El helicóptero vuelve, recoge al herido, el equipo y se va.

Nos quedamos solos, comemos un poco y continuamos el cañón todo lo rápido que nos permiten las piedras. La pareja está bastante entera de ánimos después de haber sufrido un incidente de estas características. Más tarde hablando con Jeff, le pregunto si conoce a unos amigos barranqueros que tengo yo en Paris y resulta que son sus amigos... el mundo es un pañuelo. Al terminar el cañón nos agradecen que les hayamos acompañado. Obviamente no hay nada que agradecer, cualquier persona es su sano juicio haría lo mismo.



**Cascada final de 135 metros**



**Meandro en la rivera de Marcousin**

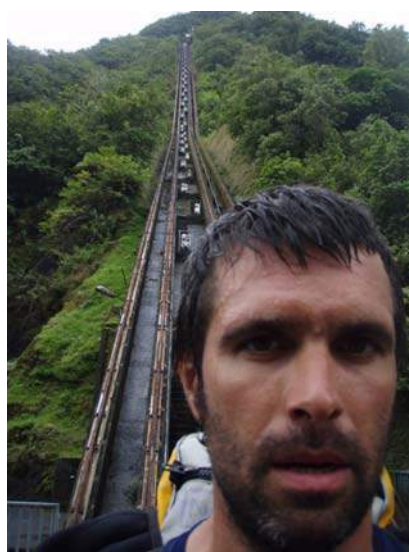


### TAKAMAKA III

27º día, 9 de octubre de 2009.- Último día de actividad. Hoy hacemos el **Takamaka III** (26º) y para ello vamos a delinquir todo lo que podamos y más - ¡¡ajajá!!- Me explico. Primero, el sendero de acceso está cerrado por obras de acondicionamiento -¡¡Puff, tira, si nos dicen algo no sabemos francés!!- No encontramos a nadie por el sendero. Bien. El cañón empieza en una presa. Segunda, está prohibido acercarse a una presa más de 250 metros o algo así - ¡¡Puff, tira, si nos dicen algo no sabemos francés!!- Llegamos a la presa y vemos a unos obreros haciendo trabajos en ella -¡¡Joder, esto si qué es una putada!! ¿Y ahora qué hacemos?- Vemos la entrada del cañón, a 100 metros de nosotros, pero para llegar hasta allí tenemos que pasar por delante de los currelillas -¡¡Puff, tira, si nos dicen algo no sabemos francés!!- Bien. No han dicho nada -¡¡Jajaja, qué guay!!- Bueno “pos na”. Nos ponemos el neopreno POR ULTIMA VEZ EN MUCHO TIEMPO y empezamos el descenso. El sitio es espectacular de bonito. Es una pena que el **Takamaka** esté represado, por que le quita mucha belleza al lugar. De hecho tiene dos presas y el tramo de río que queda entre las dos, el **Takamaka II** está prohibido. Dicen que es el cañón más bonito de la Isla. Nos lo tomamos con mucha calma, somos conscientes de que dentro de poco se acaba una parte de nuestra aventura. Aunque todavía nos quedan un par de días hasta que lleguemos a casa, el principal motivo por el que estamos aquí, lo dejaremos atrás en breve. Y como todo en la vida, pasaremos página. Y solo quedarán recuerdos. Han sido 27 días donde no hemos desperdiciado ni un solo minuto en hacer otra cosa que no sea lo que más nos gusta, barranquear, muchas horas andando, mucho tiempo mojado. A saber cuantos rápeles habremos hecho, cuanto tiempo habremos pasado colgados en los palomares (reuniones) esperando que llegue el “compí”, disfrutando de unas vistas privilegiadas. Todo ha sido nuevo, cada rincón, cada giro del cañón, detrás de cada piedra se nos aparecía una nueva sorpresa, otro cacho de mundo por descubrir. Nos despedimos de los duendes del río, ha sido genial. Se acabó, ya solo nos quedan 2000 escalones para llegar hasta el coche y listo, a atracar la bodega del jefe...



Última cascada del Takamaka III  
80 metros



Segundo tramo de escalera  
para la salida de  
Takamaka III y del Bras Magasin



## FINAL DEL VIAJE

28º día, 10 de octubre de 2009.- En los viajes, el último, siempre es el peor día. Te lo pasas entero esperando a que llegue la maldita hora de coger el avión. En este caso para nosotros hasta las 10 de la noche no será -Nos da tiempo hasta de hacer un cañón- Le digo a Lolo... Hay miradas que lo dicen todo... Recogemos, cerramos bien nuestras mochilas con el material de cañones y nos vamos a la playa -¡¡Joder, cómo nos aburrimos!!- Aquí no hay chiringuitos, no hace sol y el agua esta fría -¡¡Hummm hummm!!- Este no es nuestro hábitat. Visitamos el acuario y paseamos por un par de pueblos entre las tiendas de souvenirs para hacer tiempo hasta las 7 de la tarde, hora en la que quedamos en el aeropuerto para entregar el coche. A la hora de facturar se confirman nuestras sospechas. Vamos pasadísimos de peso nada más y nada menos que en 20 kilogramos. Quieren cobrarnos 10 € por kilogramo. A la azafata le ponemos ojitos, sonrisas, caritas de buenos... de todo. La táctica funcionó. Después de media hora de hacernos los tontos, pesar las mochilas una y otra vez para ver cuales podían subir a cabina y cuales no, alguna que otra llamada a los despachos, nos dejan facturar todo sin problema -¡¡Uff, ya veíamos que las cuerdas se iban a quedar en Isla Reunión!!- Realmente es lo que más pesa y están tan machacadas que no merece la pena pagar un duro por transportarlas. Y por ese precio nos compramos cuerdas nuevas en España. A las 10 despegamos con la puntualidad de un reloj Suizo y a las 7 de la mañana, hora europea, aterrizamos en París. Ya no se ni en que día vivo. Pillamos el bus que te lleva desde Orly hasta Chales de Gaulle. Otra vez tenemos problemas con el equipaje, esta vez no tenemos tanto éxito, nos quieren cobrar 15 € por kilogramos -¡¡300 €, ni de coña. Venga que estamos a las puertas de casa!! Bliblibli, blablabla, pagamos 65 €. Bueno, no está mal. Me subo la mochila de las cuerdas a cabina. Claro, cuando fui a pasar el control me dicen “Qué a dónde coño voy con eso” Si estoy loco. “Esto no puede ir en cabina” - ¡¡Ahhh, fue la señorita!!- “¡¡Pues dile a la señorita qué si esta tonta!!” Vuelvo a facturación y otra azafata me pasa la mochila sin problemas. A las 14:30 de la tarde del domingo día 11 de octubre, llegábamos a Bilbao después de un mes de viaje, enteros y con muchas ganas de ver a nuestra gente.



**No siempre hace sol en el Índico**



**La incómoda, insufrible y eterna**

**espera... con nuestro pequeño equipaje**

# TIEMPOS INVERTIDOS EN LOS BARRANCOS

BARRANCO	APROXIMACION	BARRANCO	REGRESO	
Ravine Les Salacies	1 h 30 min.	1 h 15 min.	0 h 5 min.	2 h 50 min.
Ravine Ferriere	0 h 5 min.	2 h 0 min.	1 h 0 min.	3 h 5 min.
Bras des Etang inf.	1 h 0 min.	1 h 15 min.	2 h 0 min.	4 h 15 min.
Mini Fleurs Jasunes	0 h 30 min.	0 h 30 min.	0 h 5 min.	1 h 5 min.
Fleurs Jaunes	0 h 15 min.	4 h 0 min.	1 h 45 min.	6 h 0 min.
Bras Rouge sup	4 h 0 min.	3 h 0 min.	0 h 5 min.	7 h 5 min.
Bras Rouge inf.	0 h 5 min.	2 h 0 min.	1 h 0 min.	3 h 5 min.
Bras de Mousses	3 h 30 min.	4 h 30 min.	1 h 30 min.	9 h 30 min.
Cap Blanc	4 h 0 min.	4 h 0 min.	1 h 30 min.	9 h 30 min.
Coup des Sabres	5 h 0 min.	6 h 0 min.	1 h 30 min.	12 h 30 min.
Ti Cap	0 h 40 min.	1 h 0 min.	0 h 30 min.	2 h 10 min.
Takamaka I	0 h 10 min.	6 h 0 min.	4 h 0 min.	10 h 10 min.
Bras Magasin	4 h 30 min.	10 h 0 min.	2 h 0 min.	16 h 30 min.
Bras Noir	1 h 0 min.	1 h 30 min.	0 h 30 min.	3 h 0 min.
Dudu inf.	0 h 5 min.	4 h 15 min.	1 h 40 min.	6 h 0 min.
Bras des Lianes	0 h 5 min.	3 h 30 min.	1 h 30 min.	5 h 5 min.
Trou d'enfer (Bras Mazerin)	1 h 40 min.	11 h 30 min.	3 h 0 min.	16 h 10 min.
Trou d'enfer (Bras Caverne)	1 h 40 min.	11 h 0 min.	2 h 0 min.	14 h 40 min.
Ravine Blanche	4 h 0 min.	6 h 15 min.	0 h 45 min.	11 h 0 min.
Ravine Coloscopie	5 h 0 min.	6 h 50 min.	1 h 0 min.	12 h 50 min.
Bras Piton	1 h 30 min.	6 h 10 min.	1 h 30 min.	9 h 10 min.
Bras du Park	1 h 30 min.	2 h 50 min.	0 h 0 min.	4 h 20 min.
Trou Blanc	0 h 0 min.	2 h 10 min.	0 h 10 min.	2 h 20 min.
Voile de la Marie	1 h 0 min.	1 h 15 min.	0 h 10 min.	2 h 25 min.
Bras Sec	0 h 5 min.	6 h 20 min.	2 h 30 min.	8 h 55 min.
Takamaka III	1 h 20 min.	4 h 0 min.	2 h 0 min.	7 h 20 min.
<b>44 h 10 min. 113 h 5 min. 33 h 45 min.</b>				<b>191 horas</b>



## **AGRADECIMIENTOS**

Detrás de cada logro, cada conquista, existe un largo trabajo necesario para llevarlo a cabo, nosotros estuvimos y vosotros con nosotros:

A Morta por los enlaces de internet, a Lorena por gestionar el pedido de la Guía, a Jacques Cohen por conseguirnos los mapas, a Resurgence por el buen precio que nos ha hecho en la compra del material, a Inma Bezunarte y Pady por ayudarnos en la traducción de la Guía, a Jorge Daloura por ponernos en contacto con Emeric Beaucheron, a Idoia Aragón por comunicarnos con la Isla, al Club Ribeira Sacra, a la Federación de Montaña de La Rioja, a Pablo y a Juan por el apoyo y preocupación por el proyecto, a María Marín, Ana Mediavilla, Dani Sáenz, Virginie, Franxo, Duro, Franky y a todos los que nos han acompañado cada fin de semana en nuestras incursiones al Pirineo, a los de Tortosa, Saba y compañía, los de Barcelona, Frank y compañía por el apoyo moral en la Isla, a Elian Jista “el Jefe” por su atención con nosotros y como no a Emeric Beaucheron por editar la Guía y darnos así la oportunidad de explorar esa pequeña parte del mundo... también a tod@s los que nos han escrito en el Messenger y en el Facebook dándonos ánimos y su apoyo moral.

Muchas gracias de corazón, nos inclinamos ante vuestra dedicación y os agradecemos vuestro tiempo. Levantasteis nuestro ánimo y entre todos conseguisteis que este reto fuera posible, formando parte importante de él. Para vosotros nuestro esfuerzo y sacrificio a un proyecto que recordaremos, no solo nuestro sino de todos los que grano a grano conseguisteis esta montaña.

Gracias, gracias, gracias

Nacho y Lolo

DEPORTES

MONTAÑISMO / BARRANCOS

# 400 metros de cuerda y un reto

Un riojano, Manolo Aragón, y un gallego, Nacho Fernández de la Calle, parten hacia Isla Reunión, donde tratarán de descender 23 de los barrancos más peligrosos del mundo en 24 días



Nacho Fernández de la Calle y Manolo Aragón listos, junto a los 400 metros de cuerda que llevarán a la expedición. (J. C. C.)

MECANO / LOGROÑO

Isla Reunión es una de las zonas más bellas de Francia. Está situada a 66 kilómetros de Madagascar, cerca de la Isla Mauricio, y tiene una extensión de 64.000 kilómetros. Cuenta con un pico de 3.871 metros, el Titon des Neiges.

Sus peligros más conocidos son los mosquitos y los tiburones. Pero esta isla también cuenta con los desastres más fuertes del mundo, que se producen a lo largo de cuatrocientos metros por cuatro volcanes, uno de ellos todavía activo.

Todo un reto para los amantes del deporte extremo. Y así se distinguen el riojano Manolo Aragón Lizarri y el gallego Nacho Fernández de la Calle, donde permanecerán del 12 de septiembre al 7 de octubre.

**EXPEDICIÓN A CONTRARRELOJ**  
El objetivo que se han marcado consiste en hacer 23 barrancos en 24 días. Aunque algunos de ellos nos costarán dos días, señaló Manolo Aragón, por lo que se trata de una expedición a contrareloj.

Cada día tendrán que hacer entre 12 y 15 horas de actividad. Y todo esto, en un reducido grupo de dos, eso sí, con mucha ilusión y con un único motivo, porque los gallegos, según explicaron.

«Llevamos mucho tiempo barranquismo y justo ahora estamos en un momento en el que más o menos podemos afrontar este gran reto. Son los barrancos más difíciles del mundo. Está considerado el Himalaya del barranquismo».

Nacho lo considera una expedición muy ambiciosa. «Vamos a salir por día un grupo muy reducido, de dos, en el que tenemos que llevar el mismo material que para cinco personas. Se refiere a que deben cargar con 400 metros de cuerda, que suponen 20 kilos de peso, además del equipo personal, la comida, el botiquín, sacos de dormir y ropa seca».

Pero su plan de viaje es más complejo. Además de eso, ya que dependen de muchos factores, como es la climatología, que puede ser muy

dura en Isla Reunión.

«Una de las características de la isla es su carácter tropical. Los cañones están sumergidos en una vegetación selvática. Además es muy escarpada. Entre tres y cuatrocientos metros de desnivel bastante considerable; hay cañones de 1.000 metros de pendientes, con cascadas de 250 metros con mucha agua», explicaba Nacho.

Un enorme desafío. La isla es uno de los lugares donde más llueve del mundo, lo que añade algunas virtudes a los cañones, como la verticalidad, ya destruyéndose el enorme caudal de cada caída.

«Además, las expediciones y los retos son muy difíciles, incluso para nosotros. Típicas por un sendero y al día siguiente ya no hay sendero, se lo ha comido la selva», comentó el gallego, que ya realizó una expedición por la zona en 2004. «Este es otro problema añadido. En aquella ocasión descendió diez cañones, pero no fue una expedición tan detallada como esta. Además, no contábamos con el límite de tiempo que nos hemos marcado».

**AMPLIA EXPERIENCIA EN LA MONTAÑA**

Ambos expedicionarios cuentan con una dilatada experiencia en el mundo de la montaña.

Manolo Aragón, que pertenece a la Federación Riojana de Montañismo, se especializó a los 12 años en la espeleología, desde donde posteriormente se pasó a la montaña, desembocando en el barranquismo hace 7 años.

Por su parte, Nacho, de la Federación Gallega, comenzó con el alpinismo y lleva diez con barranquismo. «No me especializo en ninguno de los deportes de montaña. Escalada, alpinismo, bicicleta de montaña... Al final me he decantado más por los cañones, porque también me gusta mucho el agua».

Un proyecto de dos federaciones unidas por el peligro de las corrientes y la belleza salvaje de una vegetación selvática nacida entre los volcanes que han formado la isla Reunión.



## Isla Reunión

M.C. / 10000000

El puerto de la isla Reunión, situada al este de Madagascar en pleno Océano Índico pertenece a Francia desde 1826, año en que fue ocupada y convertida en departamento de ultramar según Napoleón. En la isla Reunión hay cuatro volcanes. Los más destacados son Le Piton de la Fournaise y La Piton des Neiges, este último extinto. La isla tiene 2518 kilómetros cuadrados y un clima contrastado en sus paisajes: playas de arena blanca, lagunas y volcanes. Las montañas son de basalto, lava solidificada, que proviene del cinturón de volcanes. En Reunión viven 535.000 personas. La población es una mezcla de europeos, africanos, indios y chinos.



1. Mando Aragón en mitad del Bras Caverna, ante una impresionante cantidad de agua. 2. Nacho Fernández en Takamaka. 3. Su inmersión en el Cap Blanc. 4. En mitad del Trou d'Enfer. 5. La Chapelle. Via de Fleurs Jaunes, y Nacho en el centro. 6. Bras Caverna. Los ríos japoneses fueron los terceros del Mundo en bajío, y los primeros europeos. / se





## DEPORTES

## MONTAÑA / BARRANQUISMO

## NICARAGUA / LOGROSO

deportistas en el mundo de la montaña

Manolo Aragón y Nacho Fernández de la Calle regresan de su expedición a Isla Rincón satisfechos. Después de 27 días partieron hacia su ruta desde Logroño hasta la colada francesa con la intención de hacer 26 de los barrancos más peligrosos del mundo en 24 días. Finalmente fueron 26 cañones en 27 días. Descubrieron que algunos de los que pensaban simples todo un día se podían hacer en medio, aunque los desplazamientos a veces eran largos. Podían llegar a andar horas por senderos hasta llegar al cañón.

«Nosotros preparamos el viaje para no perder el tiempo, no para romper ningún récord ni hacer nada extraordinario», cuenta Nacho Fernández. «Al final hemos acabado haciendo cada día todos los cañones que podíamos».

## UNA TERCERA POSICIÓN

Además conquistaron ser los terceros del mundo y los primeros europeos en hacer el Bica Caverne, que tiene más de 400 metros de altura. «Los primeros son los que abrieron la vía, y los segundos su equipo de la isla que, aunque no conocía la vía, el barranco. Nosotros fuimos los terceros», dice con orgullo el primero.

«No tenemos ni idea de lo que estamos haciendo. Nos gusta el agua y vamos a por la vía del agua, obviamente», explican.

La aventura no fue sencilla. La climatología de la isla tampoco facilitó las cosas. «Eras preñado a andar y a los cinco minutos ya estabas sudado. Y así desde



Manolo Aragón (izquierda) y Nacho Fernández de la Calle después de la Tronadura, por

las cuatro de la mañana. Y eso que tenemos suerte. Si no el sol casi todos los días. «Cuando nos quitábamos el equipo, nos poníamos la ropa, toda mojada, y empezábamos a caminar otra vez, comenzaba el gallego».

Los habitantes de la isla están acostumbrados a ver turismo enfocado al deporte de aventura. El propietario de uno de los alojamientos hacia de taxi. Un hombre se dejó en los senderos de acceso y se viene a recoger a la hora que le llega al final del cañón.

La jornada comenzaba muy pronto, de madrugada. Dormían una media de cinco horas. «Si no las tardes del refugio, luego corré a la cima. Necesitas contar con tiempo, tener tiempo de reacción por si sucede algún imprevisto. El refugio está a salvo, fuera eso».

## LA PRÓXIMA AVENTURA

No descartan la idea de volver, aunque lo que queramos hacer allí ya lo hemos hecho. Volvemos con otras condiciones atmosféricas. En vez de ir en la época seca, hacerlo en la de lluvias.

«Lo único que tenemos claro es que vamos a hacer barrancos a otro lado», comenta el segundo. «Entonces aparece la Costa Rica», afirma Nacho, «lo único es que creo que yo ahí no me moto, porque está lleno de culebras, de bichos... El saber que no hay peligros secundarios por ahí me da tranquilidad».

Ambos hablan de su experiencia con entusiasmo. Nacho define el viaje como «intensa actividad, sensaciones, barrancos, cascadas, agua». Manolo, por su parte, como «un conjunto que aporta una montaña de vida».

# 26 cañones en 27 días

Manolo Aragón y Nacho Fernández de la Calle regresan de Isla Rincón cargados de sensaciones y experiencias



Nacho Fernández en el Miti Hueco, por



El gallego en el Tatu D'ordi por la vía Bica Caverne, por

## LA PRÓRROGA

DIEGO MARÍN A.



## Directos a los barrancos de Isla Reunión

**Dos riojanos han realizado una expedición para practicar barranquismo en la isla francesa**

Vino ya escrito en el 2005 y que se preparara el viaje para que los viajeros todo bien hilado y así no perder el tiempo, explica Ignacio Fernández de la Calle. Junto a él (gallego afincado en Logroño), José Manuel Aragón Lizaso, lograron igualmente aficionado a este deporte extremo, acudir a la expedición para realizar una misión personal. En 27 días descendieron los barrancos, con 30 kilos de equipo en cada jornada.

La misión se cumplió con éxito. Sobre los barrancos que lograron descender destaca el denominado Trou d'Enfer («boca del infierno»), que está señalado con el aviso «Precaución: peligro de hipotermia y muerte». Con una caída de 100 metros, se uno de los barrancos más complicados del mundo. Como mejor recuerdo de la expedición, Fernández de la Calle y Aragón Lizaso se van al norte de ver los secretos del mundo en descender el Trou d'Enfer a través de la guía y ver los primeros asentamientos en Isla Reunión que lo hacen. «Ella lo dijeron dos días después de haberlo hecho. No había parecido más difícil que esto, la verdad, y lo más complicado es el nivel de agua que tenía que soportar», explica José Manuel. Por otro lado, Ignacio considera que eso lo hicieron por el récord, porque lo descenderían, pero porque no querían.

Según cuentan a veces significa hacer lo por primera vez, y aunque el Trou d'Enfer es muy documentado, habitualmente se hace con guía, recurso del que prescindieron los barranquistas riojanos. «A veces se tiene un diplo buscando en la pared las chapas desde afuera porque no conoces la vía», decía José Manuel. Los dos deportistas riojanos también desceñaron otros barrancos como el precioso Barrois Bar-

rois o el Capland, de nivel 'Vertical Arduo 7', el más alto del mundo. «Se resaca un montón de agua. Lo hicieron y nos guardaron, nos dimos de más de repente», explica José Manuel.

En total, han calculado que invirtieron 291 horas (casi ocho días completos) en descender barrancos. Entre ellos, algunos en los que normalmente la gente se lleva dos días, como el Barrois Barrois, los riegos solo usaron la barra. «Estrictamente fue muy exigente pero también psicológicamente, el descenso hizo falta. Una vez dentro del barranco por el descenso de todo pero era duro mentalmente de que había que andar cada día hasta cinco horas cargados con el equipo hasta llegar a los barrancos por senderos casi intransitables, aquellos en la selva», explica Fernández de la Calle.

Para resumir complicaciones, durante la expedición el volcán Piton de la Fournaise entró en erupción, pero no tuvo consecuencias. Al final, eso sí, se menciona una experiencia inolvidable. «Algunos días ha quedado nada por dentro de barrancos en Isla Reunión», dice Aragón Lizaso. Ignacio Fernández de la Calle, además, se había encontrado, apenas de ser muy duro. «No se veía a Isla Reunión, porque ya está hecho, pero sí que se lo oía a lo largo», afirma José Manuel.

**Entre los barrancos que lograron descender los dos deportistas riojanos destaca el Trou d'Enfer («boca del infierno»), que está señalado con el aviso: «Precaución: peligro de hipotermia y muerte»**

**A** l este de Madagascar, en el monte este africano, se encuentra Isla Reunión, un departamento francés de ultramar con apenas 775.000 habitantes y 2.150 km<sup>2</sup>. Su nombre náutico hace que sea muy poco conocido de verdad: su geografía es muy abrupta, alcanzando hasta los 3.070 metros de altura en su cima más alta, el volcán Piton des Neiges. Por otra parte, la isla francesa se ha convertido en un refugio para los barranquistas, ya que pueden practicar el deporte de riesgo de descender los barrancos en una especie de paraiso tropical (estrago). El barranquismo es un deporte de aventura que consiste en descender un barranco (o cañón) por el cruce de un río. Con la ayuda de una cuerda que sostiene a la persona, esta debe ir avanzando, estrechando y cambiando de agua. «Llevamos 20 metros de cuerda y al final acabamos con nueve cortes por los cortes en las rocas», explica José Manuel Aragón Lizaso.

### LOS PROTAGONISTAS

**Ignacio Fernández de la Calle**  
Canario

Con 37 años, afincado en Logroño aunque gallego de nacimiento, es la segunda vez que viaja a Isla Reunión.



**José Manuel Aragón Lizaso**  
Canario de origen

Con 33 años, una logroñesa viajó por vez primera a Isla Reunión para practicar barranquismo en los Alpes y los Pirineos.







**La Región**

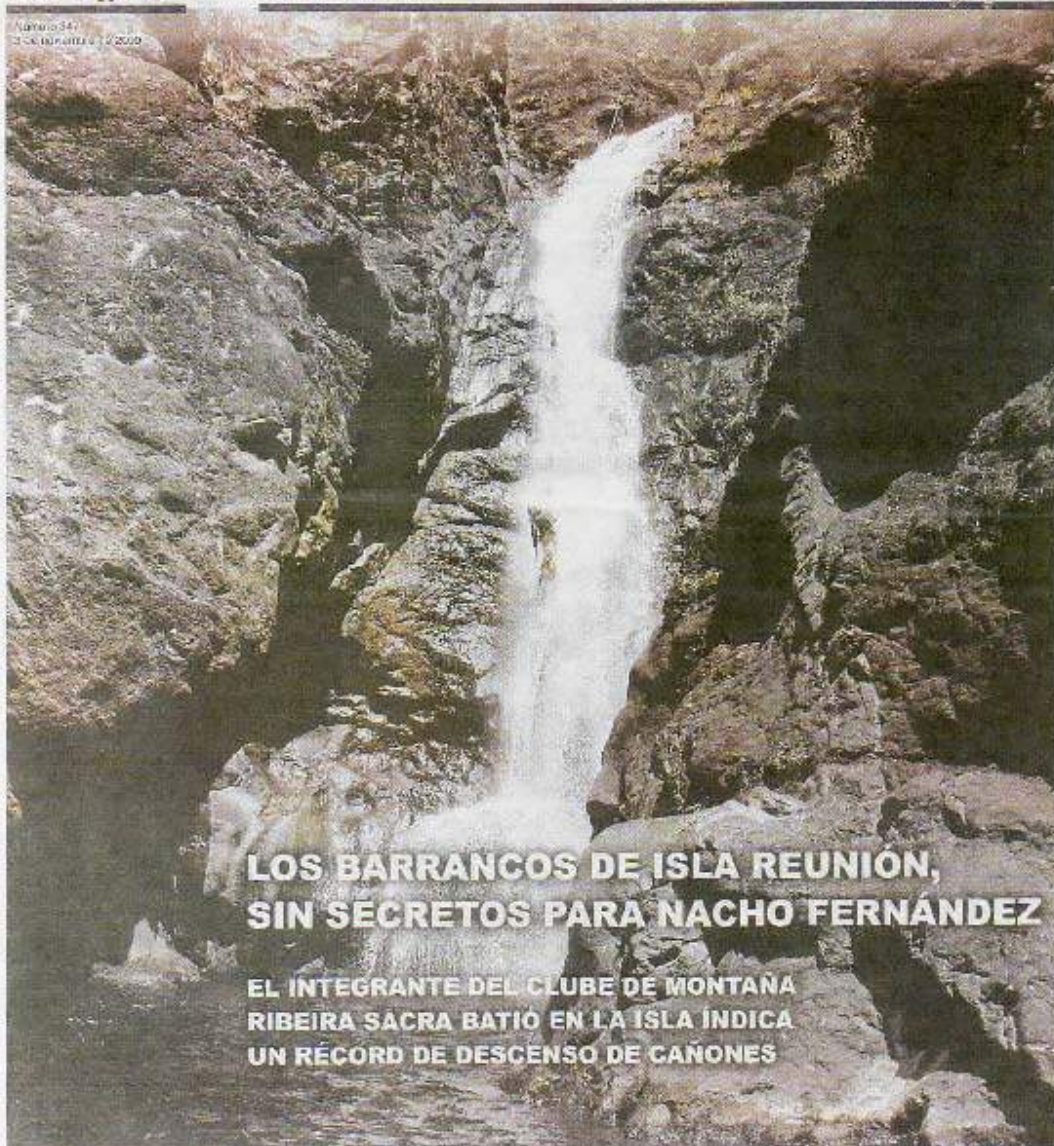
Número 341  
3 de noviembre de 2009



**FITNESS**  
El Paso, sede de la  
200ª Conmemoración al torero en el

**GOLF**  
Solidaridad, deporte, de la mano  
del Club de Fútbol Unión

**HIPICA**  
Felix Lorenzo es el único en  
España de España de la



## LOS BARRANCOS DE ISLA REUNION, SIN SECRETOS PARA NACHO FERNÁNDEZ

EL INTEGRANTE DEL CLUBE DE MONTAÑA  
RIBEIRA SACRA BATIÓ EN LA ISLA ÍNDICA  
UN RÉCORD DE DESCENSO DE CAÑONES

Patrocina:



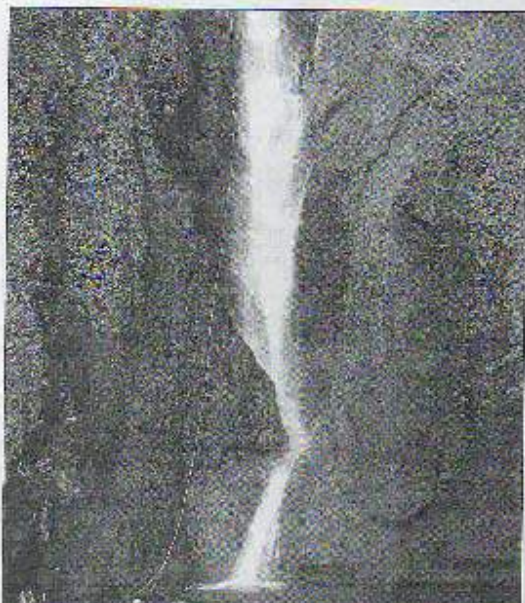
INVESTIDO EN DEPORTE  
E' LEGER"





# De canyoning en Isla Reunión

NACHO FERNÁNDEZ, SOCIO DEL CLUBE DE MONTAÑA RIBEIRA SACRA, BATE UN RÉCORD DE DESCENSO



El Nacho Fernández de la Cella, descendiendo por la vía normal de la Cella. El descenso se hizo a la izquierda, donde se le ve en la parte superior de la imagen.

Texto: Toni Añón  
Fotos: N.A.

En Isla Reunión, Revue Blanche, Maité de la Maité, Bras Cerveau, Bras Pitan, Bras du Parc o el más famoso Tras el Fier (aquella de infierno), esos son los nombres de algunos de los barrancos y cañones que Nacho Fernández de la Cella, un marinero de 37 años de edad, residente en Pampor y miembro del Club de Montaña Ribeira Sacra de Pola de Sill, acaba de batir el último récord en Isla Reunión, en compañía del hijero Manuel Ángel Lázaro, con el objetivo de conseguir una nueva marca en descenso en el mismo barranco. Su intención inicial era descender 20 barrancos en 28 días, y a final las cosas resultaron mejores: 26 barrancos en 27 días. El año pasado un equipo de ocho personas descendió 21 barrancos en 25 días en Reunión. Nosotros nos vamos a batir como un nuevo récord, pero al final de todo un récord, pero siempre hay nada documentado sobre estos récords. El barranquismo o descenso por cañones y barrancos es un deporte que puede dar mucho de sí. Es exigente, pero también es muy entretenido como la escalada, por ejemplo, o el ciclismo. En la escalada, si estás en un camino sin recorrido, puedes hacer cualquier cosa y aquí es distinto.

La dificultad es la empresa que hay por el número de miembros de la expedición: entre dos, y los que se añaden una persona de apoyo en las grandes caídas, y además grabaron parte de su gestión en video para, con la intención de confeccionar un audiovisual para dar a conocer la actividad.

La isla Reunión es conocida como la Hiverna del canyoning, es una actividad en el barranquismo, y a pesar de estar a 10.000 kilómetros de distancia es como estar en Europa. Es una isla tan especial porque tiene récords de dificultad y posee muchos de las mayores verticales, como el Trou d'Enfer, con un desnivel de 270 metros, que según los guías se descender en dos días, y solo invertimos 16 horas. Hubo otros barrancos que llegaron a descender en solo tres horas.

Nacho Fernández reconoce que fue duro de hacer dentro de un tiempo que el canyoning es relativamente joven. El siguiente desafío? Los retos que vienen serán a partir de ahora son los de vencer a los mitos de hacer caídas con más rapidez, lo que, ya de un poco más allá, aún depende cómo nos vamos a bajar a la hora de descender una mediana vertical. Nada más se está viviendo en la isla. Hay proyectos desde 125 metros, y pueden durar hasta tres días. Otra cosa son las vías, como



El 1º expedicionario del Club de Montaña Ribeira Sacra, alista la parte superior de la Maité, en el descenso de la Cella. El descenso se hizo a la izquierda, donde se le ve en la parte superior de la imagen.



El Manuel Ángel y Nacho Fernández, los dos deportistas que se desafiaron a bajar la vía de la Cella, con el objetivo de batir el récord de descenso.



**Parada de Sil**  
Sempre co noso deporte

